



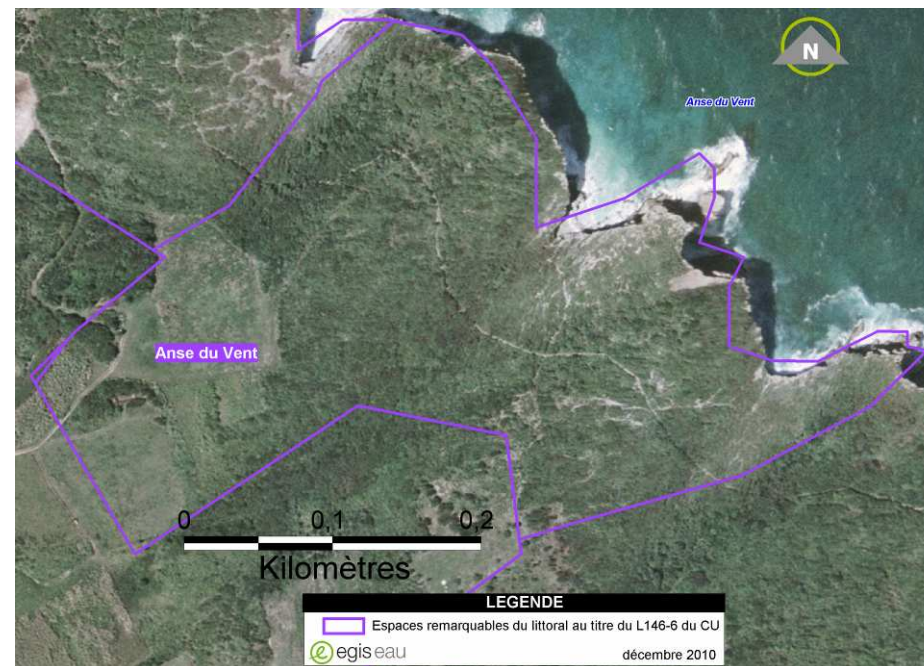
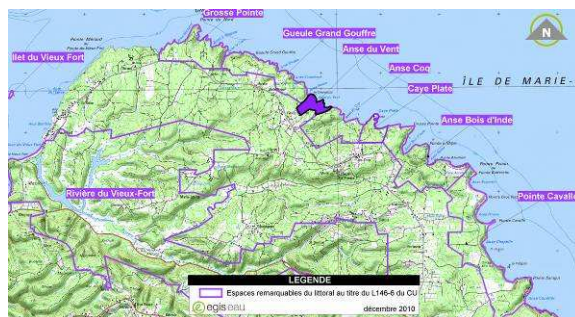
1 Carte d'identité du site

Identifiant cartographique	2010 117
Superficie	10 ha
Site inscrit en ERL au SMVM 2011	Oui
Site recensé dans l'atlas ADUAG 1995/98	Oui
Unité géographique fonctionnelle correspondante	UG 11 A : La côte orientale de Marie-Galante
Organismes impliqués dans la gestion	-

Localisation du site

L'Anse du Vent est une petite incision dans la côte calcaire basse du littoral oriental de Marie-Galante. Peu profonde, l'Anse du Vent vient conclure une ravine étroite et est fortement encombrée par des rochers et de lourds blocs calcaires.

Accès au site : Depuis le chemin communal n°3, un chemin dessiné à travers les champs puis esquissé en surplomb de la ravine à travers des bosquets permet de gagner le site.



Source : BdOrtho IGN 2005, prise de vue mars 2004

Cartographie du site d'après les données SMVM



Synthèse

Typologie du site (issue R146-1 du CU) :	Intérêts écologiques : <input type="checkbox"/> a (plage et falaises), <input type="checkbox"/> b (forêt proche du rivage de la mer) et <input type="checkbox"/> g (partie naturelle de site classé)
--	--

Justification du classement en ERL	Paysage remarquable ou caractéristique du patrimoine naturel et culturel du littoral	Oui
	Site nécessaire au maintien des équilibres biologiques	Oui
	Site présentant un intérêt écologique	Oui

Etat du site	
Etat des lieux du paysage (préservé / altéré / très altéré)	Préservé
Valeur paysagère (quotidienne / importante / majeure)	Quotidienne
Qualité écologique (faible / moyenne / forte)	Moyenne
Importance culturelle (faible / moyenne / forte)	Faible
Principaux usages et activités sur le site :	
Agriculture	
Pressions et menaces	
Pressions naturelles (faibles / moyennes / fortes)	Faibles
Pressions chimiques (faibles / moyennes / fortes)	Faibles
Pressions physiques (faibles / moyennes / fortes)	Faibles
Sources de pollution et éléments disqualifiants	
Défrichement généralisé à l'ensemble des terres cultivables	
Protections, inventaires, labels, ...	

Site classé et Forêt domaniale du littoral

Organismes impliqué(s) dans la gestion du site :

Propositions de modifications du périmètre du site	
Extension du périmètre	8,5 ha
Déclassement / pastillage	Non



Vue aérienne de l'Anse du Vent

L'Anse du Vent s'inscrit dans une côte de falaises calcaires basses (15-20 mètres). Cette anse est nappée d'une jolie plage de sable blanc qui la rend très accueillante. On note aussi la présence de petites grottes rongées par la mer en pied de falaises.



2 Diagnostic du site

2.1 Les paysages

Motifs du paysage : (mots clés)	Anse, falaise, forêt, fourrés/broussailles, plage de sable blanc, plateau, pointe
Valeur paysagère : (Quotidienne, importante, majeure)	Quotidienne: Ce site présente une composition paysagère intéressante, subtil amalgame de l'influence rurale imprimée par les plateaux cultivés et de la nature forte de la ravine et de l'anse dans laquelle elle s'ouvre.
Autres ERL présentant de fortes similarités en terme de motifs paysagers	Anse à la Barque - Ravine Petit Nègre, Anse Castalia - les Trois Vaches, Pointe Montillon à Pointe Claude, Anse Pistolet, Pointe de la Grande Vigie, Anse Piton, Pointe Frégule, Falaises du nord, Porte d'Enfer, Anse Gros Morne, Anse des Corps et Habitation Caraïbe, Anse la Cuve, Anse Coq, Caye Plate, Anse Bois d'Inde, Pointe Cavalle, Grosse Pointe, Pointe du Gouvernail, Bois Joli

Unité géographique paysagère correspondante

Ce site s'inscrit dans l'Unité Géographique paysagère PAYS 9 B¹ correspondant aux « Bas de Marie-Galante » correspondant au compartiment effondré de l'île. Les falaises de cette façade Nord-est de l'île sont « site classé » et abritent les sites géologiques pittoresques : la Gueule Grand Gouffre et la Caye Plate notamment.

Visibilité du site

Le rebord de la falaise offre une vue plongeante sur une crique inaccessible, permettant de voir la petite plage de sable blanc qui en occupe le fond, protégée par d'épaisses pointes rocheuses et baignée par l'océan. Les bateaux de passage peuvent apprécier la vue sur ce site.

¹ Cf. Première phase de l'étude – Unité Géographiques fonctionnelles – Les paysages de l'archipel de la Guadeloupe (p.37)

Structures paysagères et spécificités

Dans ce paysage rural, la ravine se distingue par un toupet boisé qui souligne son cours jusqu'à l'anse. D'abord ténu et réduit à un fin liseret par la mise en valeur agricole, cette ligne boisée tend à s'étoffer pour gagner les pentes des plateaux qui la ceignent et à s'étendre plus largement à proximité de la ligne de côte. Le lit de la ravine apparaît plus chaotique dans sa partie aval, fortement encombrée par des éboulis et des éléments de démantèlement des falaises plus ou moins grossiers, annonceurs de l'anse dans laquelle elle débouche.

Etat des lieux du paysage

La qualité du site est essentiellement paysagère. Cette petite enclave de sable blanc protégée par d'épaisses pointes rocheuses et baignée par un océan profond et parfois tumultueux, a une valeur paysagère dont on apprécie tout le cachet depuis les plateaux qui la surplombent.

2.2 Caractéristiques écologiques

Liste des écosystèmes naturels rencontrés sur le site

L'abrupt des falaises ne laisse aucune initiative de colonisation à la végétation. De même, l'anse et sa zone d'éboulis remués par la mer ne supportent aucun développement de la végétation.

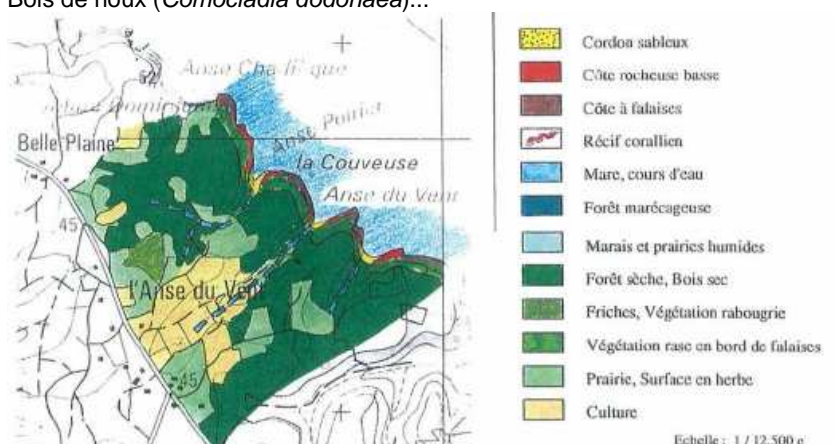
Les pionniers apparaissent plus en arrière, sur les pentes qui bordent la ravine. Le Romarin (*Strumphia maritima*) et la Tiraille (*Borrchia arborescens*) très abondants forment un premier cordon végétal en arrière duquel d'autres espèces les accompagnent, telles que le Raisinier bord de mer (*Coccoloba uvifera*) alors très présent, le Fleurit Noël bord de mer (*Chromolaena integrifolia*) et le Petit bois lait (*Chamoesyce articulata*).

Ce type de végétation rase et basse s'étend sur les flancs de la ravine qui s'ouvrent sur l'anse.

Dans les secteurs moins exposés à l'influence marine (vent et embruns), la ravine accueille un faciès dégradé mais qui gagne en hauteur et en



variété en s'éloignant du littoral. Ces formes buissonnantes développées en taillis ou en petit bois se composent d'abord du Bois bracelet (*Jacquinia barbasco*), du Raisinier, très présents à proximité du littoral, du Poirier (*Tabebuia pallida*), dominant sur la partie amont de la plaine, du Fleurit Noël, du Petit coco (*Randia aculeata*), du Petit merisier (*Crossopetalum rhacoma*), du Bois cannelle (*Canella winterana*), du Griff chat (*Pithecellobium unguis cati*), du Bois cabri (*Bouyeria succulenta*), dans le profil le plus boisé accompagnant le Poirier, du Bois chandelle (*Amyris elemifera*), de l'Olivier (*Byrsonima lucida*), du Bois de houx (*Comocladia dodonaea*)...



Unités écologiques (issues de l'atlas ADUAG – DIREN)

Complémentarité et articulation du site, fonction forte pour l'équilibre des milieux naturels

Ce site est encadré par deux espaces remarquables : Gueule Grand Gouffre à l'Ouest et Anse du Coq à l'Est. La connexion écologique avec le cœur de l'île est quelque peu freinée par le tracé de la route communale qui ceinture le littoral.

Etat de préservation du milieu naturel

La dimension écologique est limitée tant les abords du site ont été défrichés pour favoriser l'implantation de l'agriculture. Les boisements qui courent le long de la ravine et viennent couvrir les pentes des mornes à l'approche de l'anse sont eux aussi très dégradés.

2.3 Caractéristiques abiotiques du site

Réseau hydrographique

Le site est traversé par deux cours d'eau temporaires.

Caractéristiques géologiques et morphologiques du site

Ce site se trouve dans l'Unité Géologique UG 6² correspondant aux calcaires de la Grande Terre et de Marie-Galante. L'île entière est une vaste table calcaire, constituée de deux couches : un substrat ancien de tufs volcaniques sédimentés par des dépôts marins calcaires et, au-dessus, une épaisse couche de calcaires. Ce plateau calcaire plonge ensuite en falaises sur la partie Nord-Est de l'île.

3 Activités, usages et services rendus

Activités primaires

La topographie peu marquée permet une mise en valeur agricole des terres. En effet, les abords immédiats du site ont été défrichés pour y permettre le développement de l'agriculture.

Fonction récréative

La valeur récréative est cependant mal valorisée tant le sentier suit un itinéraire difficile et qu'il est par ailleurs mal entretenu. Pourtant, cette anse semble par temps calme, pouvoir supporter une vocation balnéaire qui s'ajouterait à la qualité récréative du site.

² Cf. Première phase de l'étude – Unité Géographiques fonctionnelles – La Géologie (p.8)



4 Pressions et menaces

Causes naturelles :

Le site est soumis à un risque sismique avec effet de site sur les falaises.

Urbanisation, étalement urbain

Il n'y a aucune construction dans le périmètre de cet espace remarquable.

Vulnérabilité des paysages

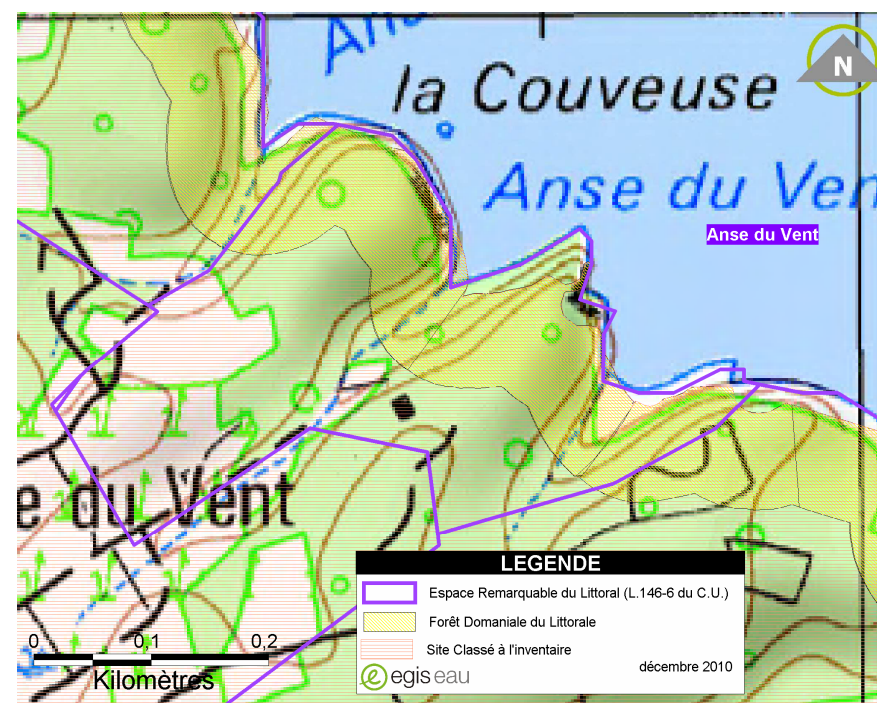
	Identification	Vulnérabilité	Réversibilité
Eléments disqualifiants (impacts avérés et répertoriés)	Parcelle agricole	Moyenne	Possible
Facteurs de pression (indices dévolution du paysage)	Extension des parcelles agricoles	Forte	Possible

Facteurs d'équilibre et évolutions observées

Depuis l'atlas DIREN - ADUAG (1998), il y n'a pas eu d'évolution majeure sur l'ensemble de ces ERL.

5 Outils de protection des milieux naturels, inventaires, labels ...

Outils de protection réglementaire	Site classé à l'inventaire	Falaise Est de Marie-Galante (2004)
	Forêt Domaniale du Littoral	Oui



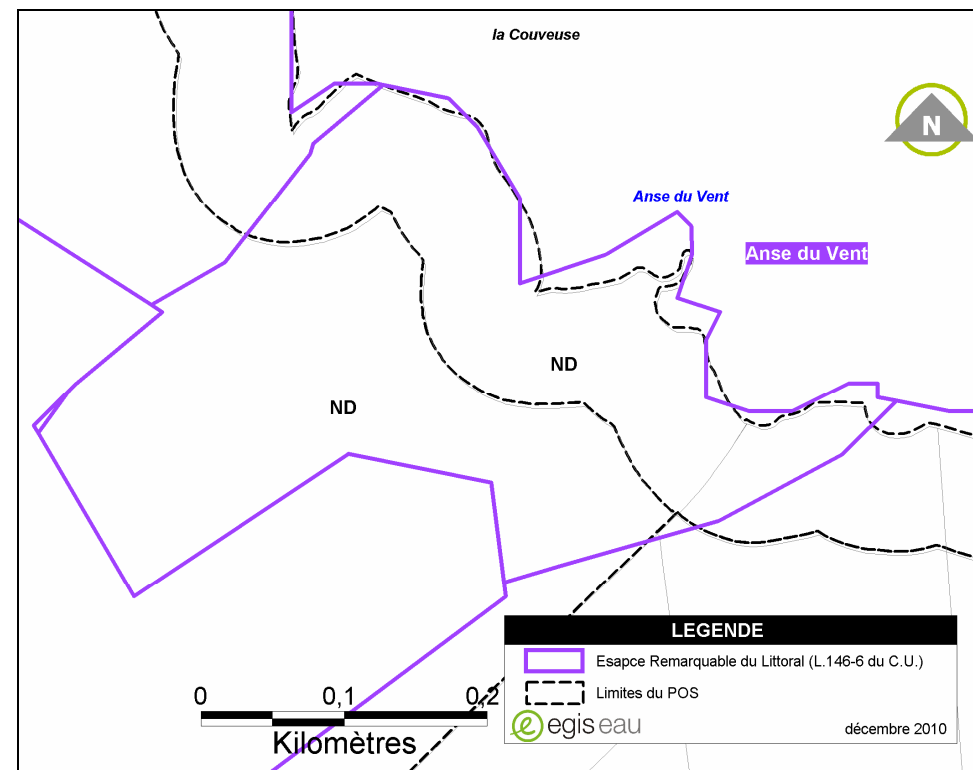
Outils de protection et de gestion



6 ZONAGE DU POS / PLU – SMVM

Anse du Vent	Zone naturelle à protéger (ND) sur tout le périmètre de l'ERL
Secteurs adjacents/limitrophes en cas de menace identifiée	Les abords du site sont classés en zone naturelle (ND)

Les zonages du POS présentés ici sont issus de la couche pos_971 de 2006 réalisé par la DDE. La carte ci-contre n'a donc pas valeur réglementaire et ne tient pas compte des éventuelles révisions effectuées.





7 Evaluation des besoins

7.1 Besoins de protection

	Description	Niveau
Niveau de vulnérabilité	Pas de pression identifiée à l'exception des défrichements.	Faible
Importance des protections actuelles	Fort niveau de protection sur l'ensemble du site : site classé.	Fort
Niveau de sécurité des frontières	Seulement quelques constructions aux frontières du site.	Fort

➔	Besoins de protection	A l'heure actuelle, il ne semble pas y avoir de besoin de protection supplémentaire sur le site.	Faible
---	-----------------------	--	--------

7.2 Besoins de restauration

	Description	Niveau
Niveau de dégradation	Pas de dégradation notable sur le site.	Faible
L'importance des fonctions naturelles assurées	Végétation littorale et de milieu calcaire d'intérêt écologique modéré.	Moyen
L'importance des fonctions d'aménités	Intérêt paysager significatif.	Moyen
➔ Besoins de restauration	Etant donné qu'il n'y a pas de dégradation particulière, il ne semble pas y avoir de besoin de restauration sur le site	Faible

7.3 Besoins de gestion

La forêt domaniale du littoral est gérée par l'ONF. Il n'y a pas de gestionnaire identifié sur le reste du site. Compte tenu des besoins en protection et en restauration, une gestion du site ne semble pas nécessaire à l'heure actuelle.

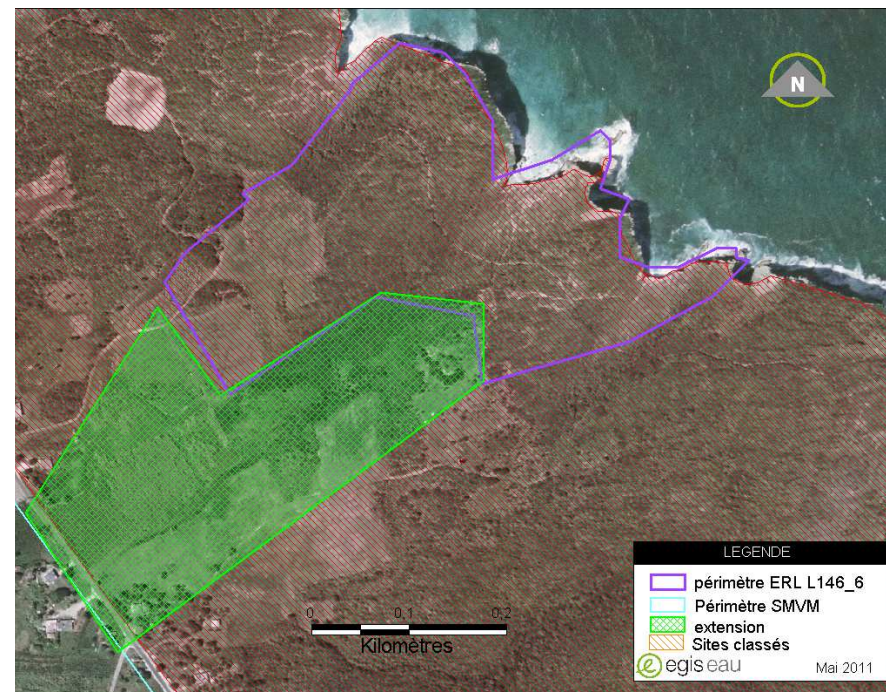


8 Projet de modification du périmètre des sites

Selon l'article L146-6, les parties naturelles des sites inscrits ou classés en application de la loi du 2 mai 1930 modifiée peuvent justifier d'un classement en Espaces Remarquable du Littoral si elles présentent un caractère remarquable. L'espace en vert sur la carte ci-dessous appartenant au site classé des falaises Est de Marie Galante, présente une importante valeur paysagère et contribue à la continuité écologique. Il est donc proposé de l'intégrer dans le périmètre de l'ERL.

	ERL d'origine	Extension(s)	Déclassement(s) pastillage(s)	Total ERL
Surface (ha)	10,3	8,5	-	18,8

Le site pourrait être étendu pour intégrer les parties naturelles du site classé. Toutefois il faudra être vigilant à ce que la superposition de ces dispositifs de protection ne génère pas un effet de rejet de la part des habitants et des décideurs.



Projet de modification du périmètre